

## ***Lipidose de la cornée ou dystrophie chez les lapins***

*Esther van Praag, Ph.D.*

Avertissement: cette publication contient des images qui peuvent être pénibles à voir pour certaines personnes.

La lipidose de la cornée, aussi appelée dystrophie de la cornée ou kératopathie lipidique est un trouble où des lipides (souvent du cholestérol) ou des minéraux se déposent sous la surface de la cornée.

L'infiltration commence en général sur les bords de la cornée, puis envahit le centre de l'œil. Elle est visible dans la partie antérieure du stroma, de la membrane épithéliale basale et de l'épithélium.

La lipidose de la cornée n'est pas associée à une maladie, à une race ou au sexe du lapin.

### Causes

Une nourriture riche en graisses ou un traumatisme sont les causes primaires du dépôt de lipides dans la cornée, mais une origine congénitale n'est pas exclue.

### Diagnose

Elle se base sur un examen

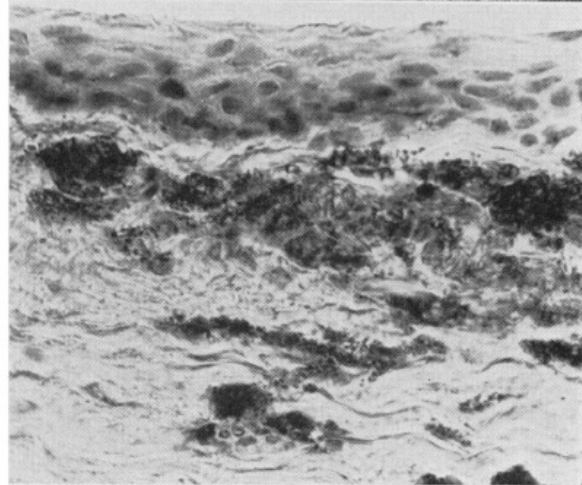
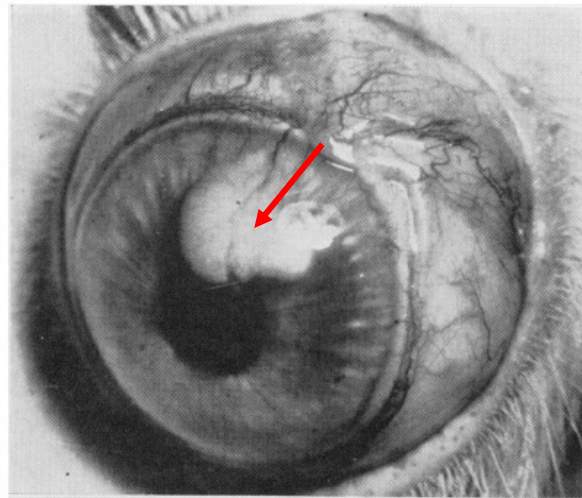


FIG. 5 *Top*. Lipid plaque in hypercholesteremic rabbit cornea occurring at site of vascularity. Cornea had been cauterized several times by heated probe.

FIG. 6 *Bottom*. Sections of rabbit cornea in region of plaque, stained with hematoxylin-Sudan. Noteworthy is abundance of intracellular globular lipid and relatively slight amount of granular sudanophilia.

<http://circ.ahajournals.org/cgi/reprint/18/4/519>



ophtalmologique complet et une discussion avec le propriétaire au sujet de la nourriture du lapin.

Souvent les deux yeux sont affectés (bilatéral), même si une lipidose unilatérale est possible. Les dépôts de graisse varient en épaisseur, ils peuvent être à peine visibles et pâles ; ou de couleur blanche, grise ou argentée brillante. Les dépôts sont habituellement saillants, présentent une vascularisation et sont accompagnés par une invasion de macrophage. Une inflammation des tissus peut parfois être observée.

Au contraire des chiens, la lipidose de la cornée n'est pas associée à une diminution de la vision chez les lapins.

Aucune douleur n'est associée à ce trouble.

### Traitement

Il n'existe pas de thérapie médicale autre qu'une modification de la nourriture donnée au lapin.

### Informations supplémentaires

1. Cogan DG, Kuwabara T. Lipid keratopathy and atheroma. *Circulation*. 1958; 18(4 Part 1):519-25.
2. Fallon MT, Reinhard MK, DaRif CA, Schoeb TR. Diagnostic exercise: eye lesions in a rabbit. *Lab Anim Sci*. 1988; 38:612-3.
3. Garibaldi BA, Goad ME. Lipid keratopathy in the Watanabe (WHHL) rabbit. *Vet Pathol*. 1988; 25:173-4.
4. Gwin RM, Gelatt KN. Bilateral ocular lipidosis in a cottontail rabbit fed an all-milk diet. *J Am Vet Med Assoc*. 1977; 171:887-9.
5. Hillyer E.V., Quesenberry K.E., *Ferrets, Rabbits, and Rodents: Clinical Medicine and Surgery*, New York: WB Saunders Co., 1997, p. 339-345.
6. Sebesteny A, Sheridah GA, Trevan DJ, Alexander RA, Ahmed AI. Lipid keratopathy and atheromatosis in an SPF laboratory rabbit colony attributable to diet. *Lab Anim*. 1985; 19:180-8.
7. Stock EL, Mendelsohn AD, Lo GG, Ghosh S, O'Grady RB. Lipid keratopathy in rabbits. An animal model system. *Arch Ophthalmol*. 1985 May;103(5):726-30.

---

*Les informations, photographies et illustrations contenues dans ces pages ne peuvent pas être reproduites ou republiées dans d'autres pages Internet, site Internet ou autres.*

OCTOBRE 2005

