



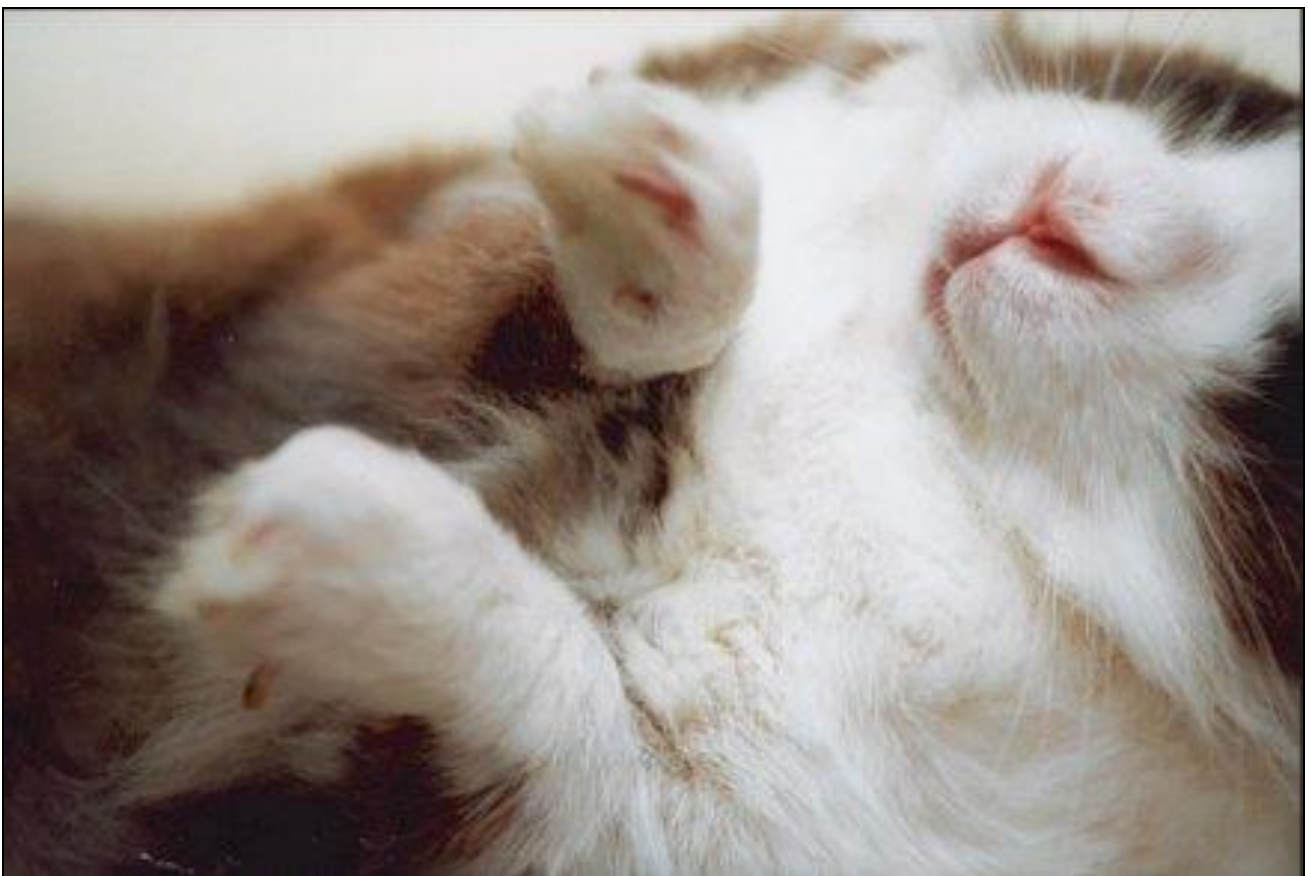
## **ALERTE: l'arthrite traitée avec la gabapentine entraîne de sérieux effets secondaires chez les lapins !!!**

**Esther van Praag**

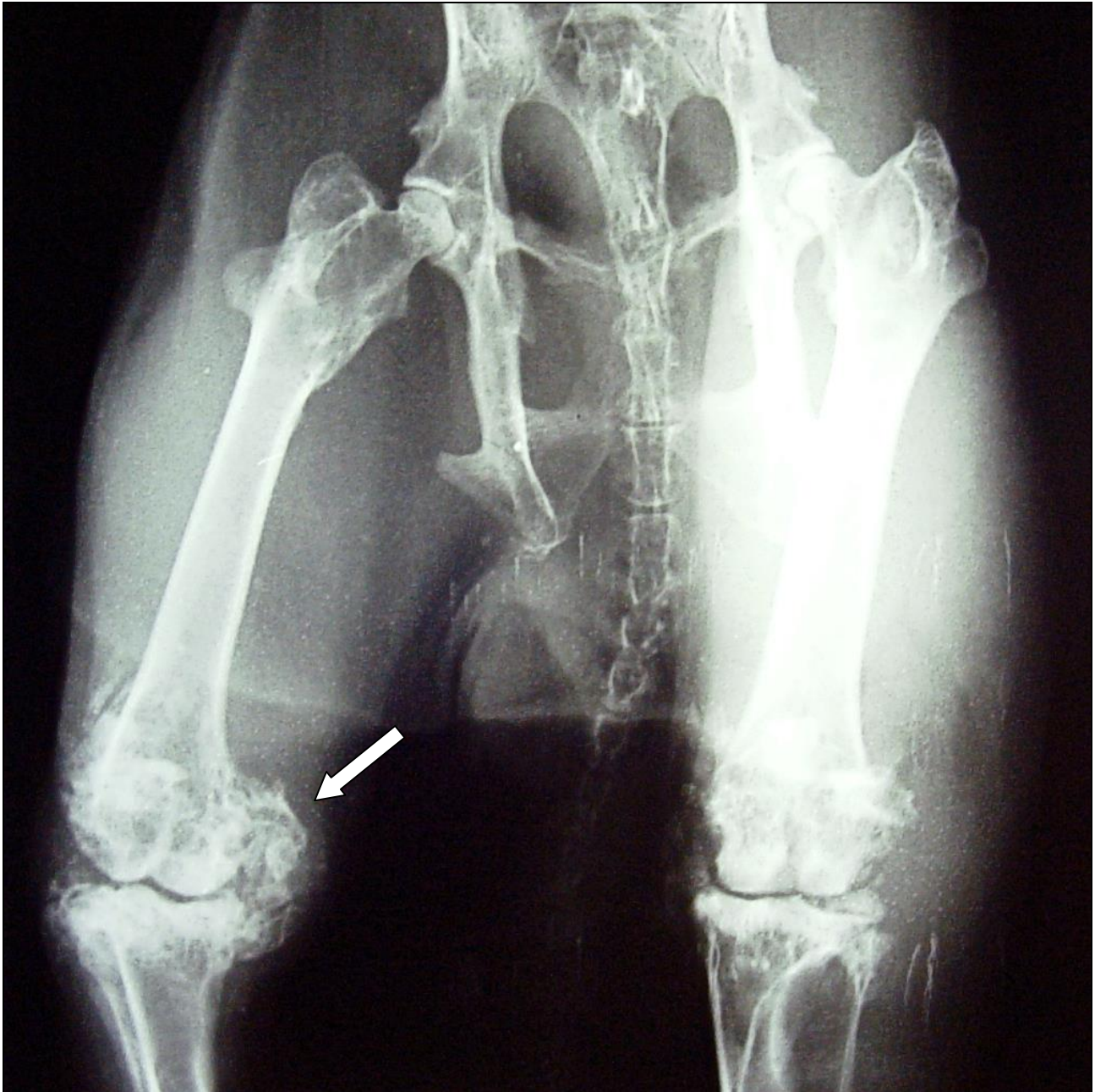
**L'arthrite est difficile à diagnostiquer chez les lapins car les manifestations cliniques sont parfois indicatives d'autres problèmes de santé. Un signe commun est cependant l'abandon des habitudes de toilette et le refus d'entrer dans le bac à litière.**

L'arthrite est de plus en plus fréquente alors que les lapins de compagnie souffrent d'obésité ou atteignent des âges avancés. Rarement, il y a une prédisposition

génétique. L'arthrite peut également apparaître de manière secondaire à un splay-leg ou une amputation, car le poids du corps sera réparti sur les membres restants.



**Figure 1 :** Stampi, une petite lapine âgée de 6 ans avec des déformations sévères des membres antérieurs causés par l'arthrite.



**Figure 2 :** Radiographie de l'arthrite chez un lapin, montrant le "nuage" typique autour de l'articulation du membre affecté (flèche). Photo courtesy: anonymous.

Les lapins actifs qui sautent sur des sols durs sont également plus susceptibles de développer une arthrite à un âge avancé. L'arthrite septique a, par ailleurs, été diagnostiquée chez des lapins souffrant d'une infection bactérienne des voies respiratoires. La polyarthrite rhumatoïde n'a pas été observée et elle ne semble pas se développer spontanément chez les lapins. Une étude récente a montré que près d'un

lapin sur 2 sera affecté par l'arthrite à l'âge de 6 ans. La maladie affecte les articulations et est accompagnés de douleur, d'une inflammation des tissus et de raideur. Chez un lapin sain, les os des articulations sont recouverts d'une couche lisse de cartilage et d'une capsule qui produit et contient un liquide épais. Ce fluide protège l'os et permet un mouvement souple de l'articulation. Il absorbe également les chocs

afin de prévenir que les os ne se touchent. Ces couches protectrices ne possèdent pas de terminaisons nerveuses et sont mal irriguées en sang.

Lorsque ces couches de protection sont endommagées à la suite d'une infection, d'un traumatisme ou par l'âge, une arthrite peut apparaître. En effet, le cartilage endommagé ne sera pas remplacé ou réparé en raison de la mauvaise circulation sanguine. En conséquence, les os ne sont plus protégés et peuvent entrer en contact l'un avec l'autre. Alors que l'arthrite s'aggrave, les extrémités des os deviennent rugueuses et le contact entre les os est possible. Les terminaisons nerveuses de la moelle osseuse sont exposées, ce qui est douloureux. Le dommage est irréversible et la condition se détériore avec le temps.

### **Comportement et signes cliniques**

Les symptômes peuvent être légers, modérés ou sévères. En général, les lapins affectés présentent une diminution de l'amplitude de mouvement et sont réticents à se déplacer. Certains vont développer une démarche anormale et trébuchent ou présentent des problèmes d'équilibre. Quand un membre est favorisé sur un autre, une pododermatite peut apparaître.

De nombreux lapins arthritiques sont incapables de se livrer à leurs activités quotidiennes telles que le toilettage. Comme l'animal perd sa souplesse, se lever est difficile et le déplacement devient lent, aller et sauter dans un bac à litière est difficile et douloureux. Le lapin peut uriner en chemin vers son bac à litière, incapable de l'atteindre dans les temps ou juste à l'extérieur, ne voulant pas sauter dans le bac. Ceci est souvent diagnostiqué à tort comme une incontinence liée à une infection du parasite du système nerveux *Encephalitozoon cuniculi*. Par conséquent, un traitement inapproprié est commencé.

### **Diagnostic**

L'examen clinique comprend l'examen de la peau, des articulations, des tests de réponse aux réflexes et la détermination de la force musculaire. Une réaction de douleur est souvent observée lors de la rotation de l'articulation. La présence de fluides autour de l'articulation sera analysée. L'articulation arthritique peut être enflée lors de son examen. Au fil du temps, l'arthrite provoque des modifications de la structure osseuse. Certains peuvent être visibles, comme des extrémités des membres déformées (Figure 1). Chez d'autres lapins, les dommages ne se voient que sur une radiographie (Figure 2).

Les radiographies permettent de visualiser le degré de destruction de l'os et de l'articulation, ou la présence d'un éperon osseux (ostéophyte). L'articulation touchée présente typiquement un aspect en «brouillard» ou «flou» autour des structures osseuses (Figure 2). D'autres techniques d'imagerie peuvent également être utilisées pour évaluer le degré de dommages, comme l'échographie, la tomodensitométrie (CT), imagerie par résonance magnétique (IRM) ou l'arthroscopie.

Des analyses supplémentaires de sang et d'urine peuvent être nécessaires afin d'écartier d'autres problèmes de santé ou maladies sous-jacentes.

### **Traitement**

Le traitement initial consiste en repos et en gestion de la douleur. Ceci contribue à la diminution de la douleur et de l'inflammation causée par l'arthrite.

### **Gestion de la douleur**

La gestion de la douleur est très importante et possible grâce à l'administration d'analgésiques AINS ou opioïdes. Ceux couramment utilisés sont le

méloxicame (Metacam), le tramadol ou la buprénorphine.

Suivant la gravité de l'arthrite et le comportement du lapin, il est possible de ne pas administrer des analgésiques tous les jours. Une à deux fois par semaine peut suffire. Il n'y a pas de règle autre que l'observation du lapin et la détection de signes d'inconfort ou de douleur : comportement, appétit, déplacement, etc. La fréquence d'administration du médicament peut être augmentée ou diminuée. Dans un cas, un lapin a eu des rechutes régulières avec le méloxicame. Lors de ces épisodes, du ketoprofène peut être donné à la place du méloxicame. Une ou deux injections suffisent habituellement.

### **Administration de la gabapentine**

La gabapentine (Neurontin) passe la barrière du sang/cerveau et entre dans le système nerveux et le cerveau afin de prévenir les crises d'épilepsie. Par conséquent, ce médicament est utilisé comme anti-convulsant/antiépileptique, mais aussi dans la gestion de douleurs neurologiques causée par une névralgie post-herpétique ou des douleurs périphériques liées au diabète. Ce médicament a des propriétés addictives, et, de ce fait, doit être utilisé avec précaution, surtout chez les animaux.

La gabapentine n'est pas utilisée pour des douleurs mineures ou l'arthrite même si son administration à des personnes souffrant d'ostéoarthrite (arthrose) et de fibromyalgie a été étudiée.

Certains vétérinaires américains suggèrent de nos jours l'administration off-label de la gabapentine pour contrôler la douleur chez les lapins souffrant d'arthrite, sans études sur les bénéfices et les effets secondaires.

Plusieurs cas de lapins arthritiques qui ont été administrés de la gabapentine et qui ont développé des effets secondaires graves ont été signalés au propriétaire du site MediRabbit.com et auteur de cet article. Les effets secondaires sont apparus plusieurs semaines après la prise de ce médicament (communications privées):

- Manque d'appétit.
- Vertiges, somnolence, fatigue.
- Faiblesse des membres sains, non atteint d'arthrite.
- Faiblesse musculaire généralisée, le lapin bouge peu et reste dans un seul endroit.
- Ataxie, réticence ou incapacité de se déplacer.
- Diminution du débit urinaire ou de rétention urinaire.

Dans un cas, une décoloration des excréments durs a été observée alors qu'un autre lapin à développer un mouvement de va-et-vient incontrôlé des yeux similaire au nystagmus.

Comme les signes cliniques mentionnés ci-dessus présentent des similitudes avec une infection par le parasite du système nerveux *Encephalitozoon cuniculi*, il a souvent été conclu que le lapin a développé une phase active de la parasitose, plutôt que de revoir le traitement de l'arthrite avec l'administration de la gabapentine et ses nombreux effets secondaires connus. Au lieu de cela, ces lapins ont reçu le benzimidazole anthelminthique fenbendazole en plus.

En dépit des mises en garde, le traitement de la gabapentine a été poursuivi chez la plupart des lapins et leur état de santé a continué à décliner.

Le traitement de la gabapentine ne doit pas être interrompu brusquement. Le lapin doit être sevré lentement afin d'éviter les symptômes de sevrage.

### **Autres remèdes**

La glucosamine/chondroïtine a été utilisée pour soulager l'arthrite. Selon le formulaire de Carpenter, le dosage de la coséquine chez le lapin est la suivante : administrer de façon empirique à la dose féline. La coséquine peut, par exemple, être administrée avec 1/4 de cuillère à thé BID. Après un mois, elle peut être donnée SID à but de maintenance. Pour l'Adéquan, le dosage usuel est de 2.2 mg/kg SC, IM, une fois par semaine durant 4 semaines, puis tous les 14 jours.

La coséquine ou l'Adéquan ne soulage pas la douleur, l'administration d'analgésique est, par conséquent, recommandée.

D'autres produits comprennent des granulés contenant des suppléments pour la santé des articulations tels que le complexe d'acides gras cétyl myristoleate, le méthylsulfonylméthane (MSM), la glucosamine-HCl et du collagène hydrolysé. Bien que certains de ces granulés soient destinés aux chevaux, aux chats et aux chiens, ils ont aussi montré des effets positifs chez les lapins. Une autre marque de granulés pour les lapins contient de la



**Figure 3 :** Timmy lors d'une session d'acupuncture. Photo courtesy: Susan Lehman

glucosamine, du curcuma, de la racine de gingembre et de l'extrait de *Yucca schidigera*.

Ces produits naturels n'apportent pas un effet immédiat. Jusqu'à 4 semaines sont nécessaires avant de voir les premiers effets positifs.

### **Massage**

Le massage du corps et des membres apportent une amélioration de la qualité de vie chez les lapins atteints d'arthrite. Même si l'acupuncture utilise des aiguilles, la plupart des lapins restent calmes et détendus (Figure 3).



**Figure 4 :** Un bac à litière à entrée basse ou un plateau de rempotage est idéal pour les lapins souffrant d'arthrite.



**Figure 5 :** Un revêtement du sol doux et chaud permet d'améliorer la circulation sanguine chez les lapins souffrant d'arthrite. Ici, Grijsje, une lapine âgée de presque 8 ans.

### **Alimentation et changements domestiques**

Le régime alimentaire est très important car un lapin arthritique ne doit pas devenir obèse en raison d'un manque d'exercice.

Les modifications dans le milieu de vie d'un lapin arthritique peuvent améliorer son confort et sa qualité de vie. L'exercice doit être stimulée afin d'affermir la musculature. Cela peut être fait en ajoutant des jouets et des tunnels dans le milieu de vie ou dans son enclos.

Les bacs à chats ont généralement un bord élevé et le lapin doit sauter dedans. Cela est douloureux. Les bacs peuvent être

remplacés par des bacs à bords très bas ou des plateaux de rempotage pour des lapins de plus grande taille (figure 4).

Un sol doux, par exemple recouvert de peau de mouton artificielle dans l'environnement de vie aide à garder les membres au chaud quand le lapin se repose (Figure 5). Il est également possible d'utiliser un coussin chauffant. Tant la peau de mouton artificielle que les coussins chauffants permettent d'améliorer la circulation sanguine. Ceci est particulièrement important quand un lapin devient réticent à se déplacer.

Si le lapin arthritique est réticent à se déplacer et urine tout en se reposant, des



**MediRabbit.com** est financé uniquement par la générosité de donateurs.

Chaque don contribuera à la poursuite de la recherche sur la biologie et les maladies des lapins. **Merci**

draps imperméables et des linges absorbants vont améliorer le confort tant du propriétaire que du lapin. La tonte du pelage dans la région périnéale et l'application d'une crème permettent d'éviter l'irritation de la peau par l'urine. Certains lapins deviennent incapables d'atteindre leurs caecotrophes. Si tel est le cas, les caecotrophes peuvent être collectés et placés en face du lapin. La plupart les mangeront sans problème.

Enfin, certains lapins se toilettent moins et nettoient moins l'intérieur de leurs oreilles. Si du cérumen s'est accumulé dans le conduit auditif, il peut être enlevé délicatement et présenté au lapin. La plupart la mange avec appétit !!!

## **Références**

- Borders S. Moving Beyond Metacam. What's New in House Rabbit Pain Management. Columbus House Rabbit Society Newsletter. 2014; 8(1): 1-2,6.  
[www.columbusrabbit.org/newsletters/newsvol8issue1.pdf](http://www.columbusrabbit.org/newsletters/newsvol8issue1.pdf) DisabledRabbit.com Arthritis and how to handle it.  
[www.disabledrabbits.com/arthritis.html](http://www.disabledrabbits.com/arthritis.html)
- Van Praag E. Arthritis, and the use of Glucosamine/Chondroitin  
[www.medirabbit.com/EN/Bone\\_diseased/Osteoarthritis.htm](http://www.medirabbit.com/EN/Bone_diseased/Osteoarthritis.htm)
- Vetstream Ltd. Arthritis in rabbits.  
[www.vetstream.com/watkinsandtasker/html/Factsheets/Otherpets/24\\_290501.asp](http://www.vetstream.com/watkinsandtasker/html/Factsheets/Otherpets/24_290501.asp)
- PetMD. Arthritis due to Bacterial Infection in Rabbits.  
[www.petmd.com/rabbit/conditions/musculoskeletal/c\\_rb\\_arthritis\\_septic?page=2](http://www.petmd.com/rabbit/conditions/musculoskeletal/c_rb_arthritis_septic?page=2)